



Comunidad de comunidades

BOLETÍN 134
Abril 2026

A ras del suelo



RECOMENDACIONES PARA **PASCUA 2026**



Esta obra nos anima a no dejar de mirar el mundo que nos rodea con ojos de niño: con sorpresa, admiración, misterio... La lectura de estas páginas ayudará a cultivar una mirada atenta, reflexiva y equilibrada, en definitiva, sacramental, gracias a la cual descubriremos un mundo impresionante y hermoso. Esta mirada impregnará nuestra sensibilidad social de manera que nos impliquemos en labrar un mundo más humano y bello.

ISBN: 9788428843584

17 €



El sufrimiento, el dolor y la muerte son experiencias constitutivas de la naturaleza humana. Con frecuencia, buscamos en la fe respuestas que justifiquen estas experiencias. Sin embargo, un sincero acercamiento a experiencias bíblicas de angustia y sinsentido nos muestra que no existen "recetas" ante el dolor. Lejos de solucionar nuestra situación, el testimonio de estos personajes bíblicos nos inspira, acompaña y da una palabra de consuelo y, quizá, de esperanza.

ISBN: 9788428843560

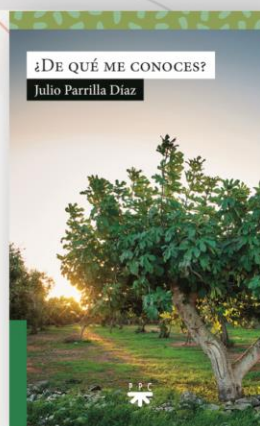
18 €



En el año en que conmemoramos el 1700 aniversario de la convocatoria y celebración del Concilio de Nicea, Xavier Morales nos guía magistralmente por las controversias cristológicas que justificaron la celebración del sínodo, su desarrollo y la controvertida recepción del mismo. Su exposición se cimenta sobre los recientes estudios críticos de las fuentes primarias a partir de las cuales se valoran en su justa medida los matices de los diferentes posicionamientos.

ISBN: 9788428843416

19 €



La intención fundamental de este libro es insistir en la importancia y la necesidad de la oración. La oración cristiana parte de la actitud sorpresiva de que, antes de dirigirnos nosotros a Dios, Él ya nos ha nombrado y surge en nosotros el mismo interrogante de Natanael hacia Jesús: "¿De qué me conoces?". Una vida de oración que, en definitiva, es una vida donde estamos pendientes de Jesús, fijos los ojos en él, experimentando su ternura que transmitiremos con nuestro testimonio a quienes nos rodean.

ISBN: 9788428843447

17 €

bibliod BIBLIOTECA
DIGITAL PPC

Accede a **más de 200 obras** en formato digital por **4 €/al mes**
Disponibles en nuestra **tienda online** y en la **Biblioteca Digital PPC**

COMPRA TODO EL **CATÁLOGO**
DE **PPC ONLINE** EN
www.ppc-editorial.es

Envío **GRATIS** desde **20 €**
ESPAÑA (Península y Baleares)



SUMARIO

C.E.M.I. (Comunidad Estado de María Inmaculada) está formada por comunidades de seglares integradas en la FAMILIA MARIANISTA. Sus miembros, insertados en las realidades del mundo, alimentan su fe con la oración y la eucaristía compartidas y se comprometen a la construcción de una sociedad más justa y fraterna buscando hacer presente a Cristo entre los hombres y mujeres, siguiendo el ejemplo de María.

La responsabilidad de las opiniones emitidas en los artículos publicados corresponde exclusivamente a sus autores. Las Comunidades Cristianas CEMI y el equipo de redacción no se identifican necesariamente con sus opiniones.

SALUDO DE LA JUNTA	3
TRES EN UNO	
Fe de mostaza	5
NUESTRAS FIRMAS	
Los corintios. JESÚS GONZÁLEZ MARTÍN.....	7
Zarzalejo como sacramento. PACHI CANSECO.....	8
Primera actuación sinodal de la Iglesia. CARLOS DE MIGUEL AULLÓ.....	10
Verano 2029. MANUEL MEDINA	12
DOCUMENTO	
Lugares Madelaine	13
TESTIMONIO	
Esperanza se escribe con H: HOPE! TERESA PARADINAS	20
CEMI-COMAL. EQUIPO CAUCE	22
EN COMUNIDAD	
CLA: 50 aniversario. RAMÓN SÁNCHEZ-GUARDAMINO	25
Zamora y sus Edades del Hombre COMUNIDAD TOMÁS MORO.....	28
Viernes Fin de Mes. EQUIPO DE INMIGRACIÓN.....	32
Fiesta de la Encarnación en Zarzalejo. MARIA ZORRILLA-COMUNIDAD ÓSCAR ROMERO.	34

SALUDO DE LA JUNTA

LA JUNTA DIRECTIVA A RAS DE SUELO

Desde la Junta Directiva queremos acercarnos a todos vosotros para compartir, de manera sencilla y próxima, lo que han sido estos primeros meses de camino. Han sido meses intensos, pero sobre todo ilusionantes, en los que lo primero que hemos hecho ha sido aprender a caminar juntos... y hemos disfrutado mucho haciéndolo.

En este arranque, el Colegio Santa Ana —que generosamente nos ha abierto sus puertas para reunirnos semanalmente— ha sido un apoyo fundamental. Allí hemos podido sentarnos, escucharnos y empezar a construir equipo. Porque antes de hacer, necesitábamos comprender.

Y eso es precisamente lo que hemos hecho: conocer en profundidad la realidad de CEMI en todas sus dimensiones, acercarnos a sus entresijos, ordenar lo que ya existía y dar forma a lo que estaba por venir. Hemos trabajado en el calendario, en la asignación de convivencias, de fines de mes a las comunidades, en la reorganización de equipos de trabajo..., tareas necesarias que nos han permitido situarnos.

Hemos puesto especial cuidado en la comunicación: compartiendo eventos, noticias, calendarios..., intentando que estemos conectados e informados.

Pero si algo hemos querido cuidar especialmente es la presencia. Salvo alguna honrosa excepción, hemos podido visitar prácticamente todas las comunidades de Madrid. Nos quedan pendientes las del sur —no por falta de ganas, sino por dificultades logísticas—, pero esperamos poder hacerlo muy pronto. Estas visitas han sido, sin duda, uno de los regalos más...

...CONTINÚA EN PÁGINA 4

SALUDO DE LA JUNTA

...VIENE DE PÁGINA 3

...grandes: estar con vosotros, rezar juntos, compartir vuestras reuniones, que nos enseñarais vuestras dinámicas, conoceros en vuestro propio contexto. Nos vamos siempre más ricos de lo que llegamos.

Mientras tanto, los equipos de trabajo de las comisiones han seguido su andadura, incorporando nuevos miembros y dando continuidad a los proyectos.

Hemos participado activamente en el Consejo de Familia Marianista, compartiendo iniciativas de formación, acción social y pastoral, y colaborando con Acción Marianista y otras comisiones. También hemos estado presentes en encuentros como el de los Lugares Madelaine, del que encontraréis más información en este boletín. Hemos compartido vida, actividades y proyectos comunes con las distintas ramas de la familia marianista. Invitamos a los de Fraternidades a la Eucaristía de Navidad y a la celebración del miércoles de ceniza, y celebramos con ellos conjuntamente el día de la Encarnación en Zarzalejo.

Hemos estado cerca de las obras de la Fundación Romeo: el CLA —celebrando sus 50 años—, los pisos de Navacerrada, Sevilla... y, de manera muy especial, el ilusionante proyecto de Zarzalejo, en el que seguimos muy implicados.

Junto a Carlos, hicimos la visita institucional a casi todos los pisos de Francisco Navacerrada para conocer a sus inquilinos.

***Estar con vosotros, rezar juntos,
compartir vuestras reuniones,
que nos enseñarais vuestras dinámicas,
conocer os en vuestro propio contexto.
Nos vamos siempre más ricos de lo que llegamos.***

En definitiva, han sido seis meses de trabajo intenso, pero sobre todo de encuentro, de escucha y de servicio. Seis meses en los que hemos intentado estar, literalmente, “a ras de suelo”: cerca, disponibles y con ganas de caminar con todos vosotros.

Gratitud y sentimiento de comunidad de comunidades serían las palabras que resumirían estos seis meses de andadura como nueva junta de CEMI.

Seguimos.

Cecilia, Ana, José Manuel y Antonio



Calendario CEMI 2026

Fecha	Evento	Organiza	Donde y Cuando
21 abril	Reunion informativa Zarzalejo CEMI	Equipo gestor proyeto Zarzalejo	19:00 capilla CM Chaminade
24 – 26 abril	Convivencias Abril	Maria Reina /Ellacuría	Casa Retiros San José El Escorial
29 mayo	Fin de Mes	Oscar Romero	20:30 CM Chaminade
26 junio	Fin de Mes	Comisión Economía Ecología	20:30 CM Chaminade
25 septiembre	Fin de Mes	Chaminade	20:30 CM Chaminade
23 – 25 octubre	Convivencias Octubre	Sueño de Jacob	Salesianos el Espinar Moherando
28 noviembre	Fin de Mes	Miriam Frassati	20:30 CM Chaminade
24 diciembre	Nochebuena	Tomas Moro	17:00 CM Chaminade

TRES EN UNO

FE DE MOSTAZA

PACHI CANSECO LLERA
 RAÚL MOLINA GARRIDO
 TOMASI RUIZ TORRES



Cuando en celebraciones y encuentros releemos la parábola del grano de mostaza (Mt 13, 31-32), de manera recurrente ponemos acento en la grandiosidad del árbol que resulta de haberlo sembrado, el más alto de las hortalizas. En seguida se nos va la mirada al exuberante fruto de tan nimia semilla. Nos gusta ver que, sembrando, conseguimos algo tan sublime que hasta “vienen los pájaros del cielo a anidar en sus ramas”.

Sin embargo, Jesús no dice que el reino de los cielos se parezca al árbol de mostaza, sino al grano de mostaza.

Somos dados a medir (también) la fe en términos de eficacia, en términos de éxito: la fe vale si nos sitúa en un estado de paz; la fe vale si genera bienestar a nuestro alrededor; la fe vale si se traduce en entrega; la fe vale si cambia la sociedad, si cambia el mundo; la fe vale si al sembrar brota un árbol que acoge a los pájaros.

Pero parece, por lo que dice la parábola, que la fe vale en la medida en la que ponemos nuestro empeño en lo pequeño, y en la medida en la que no nos reafirmamos en lo que creemos -y no cuestionamos lo que creemos- en función de los frutos, sino en función de las pequeñas semillas que en nuestro día a día vamos sembrando.

En ocasiones nos apegamos solo a la fe que da frutos, y dejamos de lado otras vivencias que, aparentemente, no lo dan. En ocasiones nos referimos a cristianos de clase A o clase B en función de sus compromisos. En ocasiones no somos capaces de ver lo mucho que en nuestro día a día particular estamos aportando para que se haga realidad ese reino prometido. En ocasiones, al mismo Dios le reclamamos lo que tienen o no tienen que ser las cosas.

Parece que lo nuestro es sembrar. Unos siembran y otros cosechan (Jn 4,37). Parece que Dios nos exige en lo pequeño, en lo inútil.

“La fe vale en la medida en la que ponemos nuestro empeño en lo pequeño, aunque pueda parecer inútil”

El eco de lo escrito por Raúl me anima, me recuerda la importancia de ser y estar en lo pequeño, en el grano de mostaza. Y para ahondar en esta actitud me viene a la cabeza y al corazón una canción que cantaba, el cantautor cubano Silvio Rodríguez, la cual, perfectamente, puede ser una plegaria ya que habla del amor. Y yo desgrano ese amor... bendigamos la arcilla que llevamos en nuestras manos, el barro del que estamos hechos porque podemos hacer milagros prójimos. “Jesús, con tierra del camino y su saliva devolvió la luz a los ojos de un vecino.”

No nos cansemos de intentar, cada día, vivir un poco más “de evangelio” ¡Y os aseguro que, si estamos atentos y dispuestos, tenemos muchas ocasiones de hacer el bien “de a poquitos”, de respirar e inspirar cercanía, humanidad, alegría, ánimo... ¡qué tanta falta nos hace!

Y no vamos solas ni solos, “va Dios mismo en nuestro mismo caminar”.

Un abrazo fuerte y abierto, mis granitos de mostaza.

SOLO EL AMOR

Debes amar la arcilla que va en tus manos.

***Debes amar su arena hasta la locura y si no,
no la emprendas que será en vano.***

Sólo el amor alumbra lo que perdura.

Sólo el amor convierte en milagro el barro.

Debes amar el tiempo de los intentos.

***Debes amar la hora que nunca brilla y si no,
no pretendas tocarlo, cierto.***

Sólo el amor engendra la maravilla.

Sólo el amor consigue encender lo muerto.

Silvio Rodríguez

La invitación de Raúl a fijarnos en el grano de mostaza, en lo pequeño, más que en el árbol y el comentario de Tomasi de la importancia de ser y estar en lo pequeño me llevan a ... los pequeños. DE LO PEQUEÑO A LOS PEQUEÑOS.

***En ocasiones nos apegamos
solo a la fe que da frutos,
y dejamos de lado otras vivencias
que, aparentemente,
no lo dan.***

La parábola del grano de mostaza se encuentra en el tercer discurso de Jesús “el discurso de las parábolas” (Mateo 13). El evangelio que quiero destacar de los pequeños está en el cuarto discurso de Jesús llamado “el discurso comunitario” (Mateo 18).

Comienza con una pregunta de los discípulos a Jesús: “¿Quién es el más grande en el Reino de los cielos?”. A pesar de haber escuchado la parábola del grano de mostaza los discípulos siguen en la lógica del más grande, del importante, del poderoso...

Jesús hace un gesto muy provocador y les dice unas frases de las que destacaré la primera. El gesto provocador es: “llamó a un niño, lo colocó en medio

de ellos” (Mt 18,2). Ante la pregunta de los discípulos la respuesta de Jesús es poner en medio a un niño, es decir, a un pequeño, a uno que no cuenta, que no es grande, que no tiene importancia ni influencia ni poder. Nos está diciendo a cada uno de nosotros: “¿A quién pones en el medio de tu vida?”.



Además del gesto les dice lo siguiente: “Os aseguro que si no os hacéis como niños no entraréis en el Reino de los cielos. Todo el que se haga pequeño como este niño será el más grande en el Reino de los cielos. Y el que reciba en mi nombre a un niño como éste me recibe a mí” (Mt 18, 3-5).

No se trata solo de poner en el medio de nuestra vida a los pequeños sino de “hacernos pequeños” nosotros. Es una invitación a “la conversión a lo pequeño, a ser pequeño”: dependiente, confiado, humilde, receptivo... Además, recibir a un pequeño es recibir a Jesús.

Lo pequeño y los pequeños nos hacen descubrir y vivir la alegría del evangelio.



NUESTRAS FIRMAS

LOS CORINTIOS

JESÚS GONZÁLEZ MARTÍN
COMUNIDAD SANTA TERESA

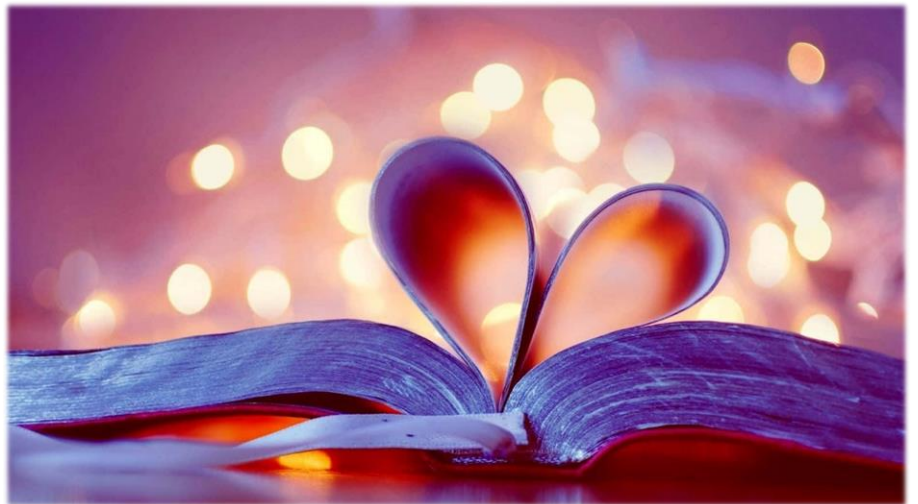


Tendría yo apenas catorce años cuando me correspondió leer en voz alta la carta de San Pablo a los Corintios. Al pronunciar cada palabra, sentí por vez primera la fuerza y la hondura de su mensaje. Fue un instante de revelación: comprendí que aquel texto contenía enseñanzas que habrían de acompañarme mucho más allá de aquella lectura inicial. Desde entonces, no he dejado de volver a él, profundizando en cada idea y en cada reflexión, como quien descubre un tesoro que se renueva cada vez que lo explora.

“Si no tengo amor, no soy más que un metal que resuena o unos platillos que aturden. Conocer todos los secretos y una fe capaz de mover montañas; si no tengo amor, no soy nada.” Recuerdo que, en aquella primera lectura, la palabra que aparecía en lugar de “amor” era “caridad”, y, aun así, o quizá por ello, su sentido me conmovió profundamente.

*Con serena gratitud,
puedo afirmar que esa epístola
me ha guiado hacia algo tan esencial
como la felicidad,
incluso en medio de un mundo, para mí,
tantas veces convulso.*

A partir de entonces procuré adentrarme en el mensaje de San Pablo: el amor



es paciente, bondadoso; no es envidioso, ni jactancioso, ni arrogante, ni grosero. Traté de orientar mi vida en esa dirección, esforzándome por otorgar al amor la primacía sobre cualquier otra virtud. Sin embargo, con el tiempo comprendí que el amor, tal como lo entiende la tradición bíblica, no puede sostenerse por sí solo: necesita de la fe y de la esperanza para vivir y prosperar, del mismo modo que estas, a su vez, encuentran en el amor su plenitud.

Hoy, en el declinar de mi vida y contemplar el camino recorrido, advierto con claridad los frutos de la enseñanza. A pesar de los avatares y de las inevitables turbulencias de la existencia: con mi familia, en mis trabajos, con mis amigos..., puedo reconocer en mi trayectoria una orientación firme, inspirada por aquellas palabras. Y así, con serena gratitud, puedo afirmar que esa epístola me ha guiado hacia algo tan esencial como la felicidad, incluso en medio de un mundo, para mí, tantas veces convulso.



NUESTRAS FIRMAS

FIESTA DE LA ENCARNACIÓN:

ZARZALEJO COMO SACRAMENTO

PACHI CANSECO, SM
COMUNIDAD MARÍA REINA



El sábado 21 de marzo, la casa de Zarzalejo fue lugar de encuentro de la Familia Marianista (CEMI, Fraternidades, religiosas y religiosos) en un proyecto común, celebrando juntos el día de la Encarnación. Durante la celebración de la eucaristía comenté en la homilía que la casa de Zarzalejo es un sacramento. Como me habéis pedido que lo publique en el Boletín escribo estas líneas.

Desde el punto de vista económico el proyecto de la casa de Zarzalejo puede parecer una locura ya que es una cantidad muy elevada y hay muchas incertidumbres sobre su futuro. La Encarnación nos habla de realismo y nos habla de límites. Por eso muchos de vosotros estáis implicados viendo diversas posibilidades de financiación siendo conscientes de los recursos y de los plazos de tiempo para ver si el proyecto es posible.

Quiero añadir otra perspectiva al proyecto de la casa de Zarzalejo: es un sacramento.

Leonardo Boff con su libro “Los sacramentos de la vida” nos invitó a redescubrir los sacramentos como expresiones concretas del encuentro con Dios en la vida cotidiana, transformando la manera en la que los percibimos y los celebramos.

Para Boff *“Vivir es leer e interpretar.... Cuando las cosas comienzan a hablar y el hombre a escuchar sus voces, entonces **emerge el edificio sacramental**”. Toda la realidad es una señal de otra realidad fundante de todas las cosas, de Dios.*

*La intención de Leonardo Boff es “**despertar la dimensión sacramental dormida en nuestra vida. Una vez despiertos, podremos celebrar la presencia misteriosa y concreta de la gracia que habita nuestro mundo. Dios estaba siempre presente, aun antes de que nos hubiéramos despertado; pero ahora que despertamos podemos ver cómo el mundo es sacramento de Dios. Quien haya entendido los sacramentos de la vida está muy cerca, o mejor, está ya dentro de la Vida de los sacramentos**”.*

*Además, destaca que “el sacramento es la culminación de todo un proceso de conversión, de **compromiso y de servicio a la causa renovadora y liberadora de Cristo**”. Pone el acento en la dimensión comunitaria de los sacramentos, así como en su importancia para la construcción de una sociedad más justa y fraterna.*

Aplico todo esto al proyecto de **Zarzalejo** como una expresión concreta de “los sacramentos de la vida” de los que nos habla Leonardo Boff. Ese proyecto es “un edificio sacramental” en el que emerge “nuestro compromiso con la causa liberadora de Cristo” promoviendo a las personas y grupos partícipes de este proyecto.

El decálogo de Zarzalejo expresa muy bien lo que ha encarnado y quiere seguir encarnando Zarzalejo. Comento algunos de sus puntos:

- Es un sueño compartido que nació de la comunidad religiosa marianista (Jesús Plaza, Martín Valmaseda, Avelino Ruiz) y la

comunidad parroquial de María Reina en los años 60. Tuvieron la visión y la genialidad de pensar en una casa para que los niños del barrio de Vallecas y las familias pudieran disfrutar durante el año y especialmente en verano de colonias y vacaciones. Desde el inicio fue un espacio de inclusión, encuentro, convivencia y crecimiento humano. Durante décadas acogió a grupos de Vallecas, colegios marianistas, entidades sociales (como la HOAC, JEC, scouts...).

- Este proyecto tiene alma cristiana y vocación social inspirado en la tradición marianista: acogida, fraternidad y servicio. Una fe que se traduce en inclusión, dignidad y acompañamiento a las personas.

El sacramento es la culminación de todo un proceso de conversión, de compromiso y de servicio a la causa renovadora y liberadora de Cristo.

- Muchos de nosotros hemos vivido aquí experiencias que han marcado y configurado nuestras vidas. Queremos que otras personas puedan tener estas experiencias significativas que dejan huella y fortalecen el crecimiento personal y comunitario.
- El proyecto se dirige a niños, jóvenes, parroquias, colegios, asociaciones y entidades sociales, con una prioridad clara: quienes más lo necesitan.

Además, el 5 de julio de 2008 falleció en esta casa José Antonio Romeo a los 84 años mientras acompañaba a los niños y monitores que estaban aquí en el verano. Es un lugar sagrado donde él entregó su vida. Siendo Provincial él me pidió permiso para venir aquí de colonias. Él intuía que podía ser la última vez que lo hiciese. Esta casa es un lugar sagrado donde él entregó su vida hasta el final. Los que hemos tenido la experiencia de vivir la muerte de nuestros padres en casa sabemos el lugar sagrado que representan. Eso no tiene precio, ni un millón de euros ni dos ni tres.

Por eso digo que esta casa de Zarzalejo es un sacramento de vida entregada, de servicio a la causa del Reino de Dios, de fortalecer el tejido comunitario promoviendo una alianza de grupos y fortaleciendo a las personas, de encuentro con Dios en la vida de todos los que sigamos acudiendo aquí, de promoción de la cultura de encuentro de la que tanto nos habló el papa Francisco

Leonardo Boff en el capítulo titulado “El sacramento de la historia de la vida” dice lo siguiente: *“En el mapa de la vida aparece un punto, como una gran ciudad. Los caminos corren en su dirección... La vida comienza a cobrar sentido, porque tenemos un*



punto de apoyo y una elevación importante desde la que podemos ver el paisaje que nos rodea. ¡Se formó la corriente coherente de la vida!”.

Que este proyecto de Zarzalejo como sacramento sea corriente fecunda de vida.



NUESTRAS FIRMAS

PRIMERA ACTUACIÓN SINODAL DE LA IGLESIA

CARLOS DE MIGUEL AULLÓ
COMUNIDAD FAUSTINO



El Concilio de Jerusalén fue la primera respuesta sinodal a un grave problema en la conversión de los gentiles a la fe de Jesús; un problema que se planteó en las primeras comunidades en la Iglesia.

Narra el libro de los Hechos de los Apóstoles en el capítulo quince que:

“Unos que bajaron de Judea se pusieron a enseñar a los hermanos que si no se circundaban conforme al uso de Moisés no podían salvarse. Esto provocó un altercado y una violenta discusión con Pablo y Bernabé.”

“Pero algunos de la secta de los fariseos, que habían abrazado la fe, se levantaron diciendo: es necesario circuncidarlos y ordenarles que guarden la ley de Moisés.”

Para solucionarlo:

“Se decidió que Pablo, y Bernabé y algunos más de entre ellos subieran a Jerusalén a consultar a los apóstoles y presbíteros sobre esta controversia”

“Los apóstoles y presbíteros se reunieron a examinar el asunto”

“Después de una larga discusión” habló Pedro sobre la predicación a los gentiles y como ***“Dios les había dado el Espíritu Santo como a nosotros. No hizo distinción entre ellos y nosotros... y que lo mismo ellos que nosotros nos salvamos por la gracia del Señor Jesús.”***

“También toda la asamblea hizo silencio para escuchar a Bernabé y Pablo que les contaron los signos y prodigios que Dios había hecho por medio de ellos entre los gentiles.”

Finalmente, Santiago que presidía la reunión y se encargaba de la comunidad de Jerusalén

“tomó la palabra y dijo: escuchadme hermanos: Simón ha contado cómo Dios por primera vez se ha dignado escoger para su nombre un pueblo de entre los gentiles... por eso a mi parecer no hay que molestar a los gentiles que se convierten a Dios”

“Entonces los apóstoles y los presbíteros con toda la Iglesia” decidieron enviar, por medio de Silas y Judas, una carta a sus hermanos de Antioquía, Siria y Cilicia, provenientes de la gentilidad, comunicándoles que no se preocuparan del ***“alboroto y desconcierto que algunos hermanos les habían ocasionado con sus palabras”*** y ***“que hemos decidido, el Espíritu santo y nosotros, no imponeros más cargas que las indispensables.”***

De este relato se puede concluir que la solución no fue dar órdenes, instrucciones, crear una comisión de investigación, dar la razón a unos o a otros, etc. sino tomar una decisión actuando sinodalmente, porque como comunidad de hermanos que son iglesia (en el relato se habla con insistencia entre ellos de “hermanos”, de “enviados por la iglesia”, “acogidos por la iglesia”, “con toda la iglesia”, “toda la asamblea”)

- Se decide hacer una asamblea;
- consultar a los apóstoles y presbíteros sobre esta controversia;
- se reunieron a examinar el asunto;
- tienen una larga discusión;
- hablan varias personas, Pedro, Bernabé, Pablo, Santiago;
- la asamblea en silencio escucha;
- y, lo más importante es la conclusión que sacan: *“hemos decidido el Espíritu Santo y nosotros”*



El problema que se suscitó, para la mentalidad de la época, fue grave; los gentiles convertidos a la fe de Jesús no seguían la práctica de la circuncisión de los judíos convertidos. Para resolverlo actuaron sinodalmente.

Hemos de pensar que fue una asamblea movida, pero se trasluce de la narración de Lucas que se buscó seguir lo que Jesús predicó en su Evangelio. De hecho *“después de una larga discusión”*, y que en su momento hubo un *“altercado y una violenta discusión”*, la narración deja ver un ambiente de serenidad y de comunión. Hablaron Pedro y otros apóstoles, se escuchó en silencio, y Santiago que era el encargado de la Iglesia de Jerusalén resumió la decisión que se tomó de no imponer a los gentiles más cargas que las indispensables, decisión que fue tomada, según la carta dirigida a los gentiles de Antioquía, Siria y Cilicia, por el *“Espíritu Santo y nosotros”*.

“Hemos decidido el Espíritu Santo y nosotros”

Es decir, buscaron lo que Dios dice a su Iglesia; no criterios particulares para discernir lo que Jesús quiere de su Iglesia. Se inspiraron en las escrituras y en la voluntad del Señor Jesús (ver Hechos 15, 8-11, y 14-18).

Creo que esta forma de actuar nos puede servir de modelo en nuestras Comunidades, que son Iglesia, y en las cuestiones que se plantean en el actual Sínodo.





LOS CUATRO ELEMENTOS DE LA TIERRA.

UNA CLASE PRÁCTICA

TIERRA



Darío ha hecho su mochila y ha dejado su casa en la ciudad y pasa unos días en este albergue a las afueras de un pequeño pueblo de la sierra madrileña.

El albergue da directamente al monte y a Darío le han dicho que en el pueblo que hay al otro lado de la sierra el Rey Felipe II se hizo uno tan enorme que se encontraba muy sólo en él.

El monte es de granito macizo y el campo de futbol del albergue está rodeado de unas piedras tan grandes como las que se van a encontrar en la marcha que tienen prevista para mañana.

VIENTO



Entre tantas actividades con el grupo parece increíble, pero Darío se ha quedado solo durante un buen rato. Nota el viento serrano sobre su rostro y casi sin darse cuenta se ha puesto a pensar en sus cosas.

AGUA



Como es verano nadie perdona la piscina y Darío y sus amigos, después de la caminata mañanera han salido disparados hacia ella. ¡Qué maravilla el baño!

FUEGO



De día hace mucho calor, pero por la noche refresca de lo lindo. Darío agradece ahora la insistencia de su madre de que metiera en la mochila una gorra y un jersey antes de salir para el albergue de Zarzalejo.

*Extractos del libro "Anotaciones de un cronista de albergue".
Editorial PPC 2030.
enviados como primicia a: Manolo Medina
Amigo de Zarzalejo*





El pasado 7 de febrero nos reunimos en Madrid, representantes de diferentes *Lugares Madeleine*, en el que ha sido el cuarto encuentro provincial, para reflexionar de forma conjunta acerca de las diferentes comunidades.

Iniciamos la jornada en oración y a la escucha de la Palabra en el relato de las primeras comunidades cristianas (Hch 2 y 4), que inspiró al Padre Chaminade, como recoge en su carta 388: “...como en la Iglesia primitiva, el Evangelio se puede vivir hoy con todo el rigor del espíritu y de la letra”.

Un buen inicio para una jornada que quería interpelarnos para ver cuánto de esas primeras comunidades cristianas y cuánto de las comunidades de laicos y religiosos que formó el Padre Chaminade hemos traído a nuestra realidad.

Y es que los *Lugares Madeleine*, están creando nuevas sinergias dentro de la familia marianista. Lo decíamos en la apertura de la jornada: los *Lugares Madeleine* están creciendo en identidad, presencia y responsabilidad y tenemos que reconocer su espacio e intentar darles el lugar que deben ocupar.

Muy interesante fue la exposición del informe que han elaborado Hugo Diego sm y Paco Sales sm a partir de las respuestas obtenidas acerca de las diferentes realidades de los Lugares Madeleine.

Es importante responder a estas preguntas y debatirlas en cada una de nuestras comunidades con sinceridad, con la mayor objetividad posible y con cierta mirada autocrítica.

A partir de ese informe y de las certezas que desde nuestra historia y carisma podemos tener acerca de los *Lugares Madeleine* (documentos que adjuntamos al presente documento),

realizamos una dinámica de grupos donde representantes de cada lugar pudimos concretar **una convicción**, mostrar **una inquietud** y marcar **un objetivo** a futuro.

Admitiendo la diversidad de cada lugar, podemos concluir que hay ecos que resuenan al unísono:

1. Creemos en el modelo Madeleine porque aporta valor a nuestras comunidades, está basado en el carisma marianista, tiene como eje central la eucaristía dominical que crea comunidad-Iglesia y pone foco prioritario en los jóvenes y los pobres.
2. Nos preocupa cómo orientamos los Lugares Madeleine para atender las llamadas a la vocación personal y cómo cuidamos el acompañamiento de los estos lugares.
3. Y, como llamada al futuro, verbalizamos la necesidad de tener la valentía para hacernos visibles y mostrar un rostro mariano de Iglesia, más sinodal.

Por la tarde, y con el fin de cerrar el encuentro con una serie de conclusiones generales para trabajarlas durante el próximo año, debatimos acerca de la manera de acompañarnos entre los diferentes *Lugares Madeleine*.

Somos conscientes de que cada lugar lleva su propio recorrido acorde a su propia realidad local y que tenemos mucho de lo que vivir y sacar provecho. Sin embargo, también nos miramos entre nosotros y nos entran dudas que, en ocasiones, no sabemos responder.

Nos preguntamos acerca de la necesidad de un acompañamiento entre los propios *Lugares Madeleine*, quizás un equipo al que poder acudir o un “cuaderno de bitácora” compartido, donde poder consultar cuestiones concretas que hayan funcionado con éxito en otros lugares.

Desde la creencia de que los *Lugares Madeleine* no deben encorsetarse dentro de una estructura rígida para no limitar el soplo del Espíritu Santo, quizás deberíamos valorar la redacción de un documento que concrete algunas intuiciones donde poder acudir cuando nos surjan dudas.

Terminamos el encuentro con dos cuestiones encima de la mesa:

¿Qué debemos trabajar en nuestros lugares para atender a los pobres y acompañar a los jóvenes?

Y, desde un punto de vista más organizativo: ¿Deberían entrar los Lugares Madeleine en el Consejo de Familia, asumiendo este una cierta responsabilidad en estos lugares?

De este cuarto encuentro podemos deducir que hay Vida en abundancia en cada uno de nuestros *Lugares* y esa Vida es la que nos hace continuar, a pesar de los escollos que todos encontramos y de las dudas que a todos nos surgen. Y esto es algo de lo que tenemos que sentirnos orgullosos y agradecidos al Señor y a María, a quien encomendamos cada una de nuestras comunidades.

Fdo: Marisa Lázaro, Arantxa Irizar, Lidia García de Madinabeitia, Fernando Sánchez y Paco Sales.



INFORME SOBRE LUGARES MADELEINE REFLEXIÓN A PARTIR DE LOS DIÁLOGOS

1) Las 5 LÍNEAS/IDEAS que más se repiten

1. **La comunidad se construye desde la celebración de la Eucaristía**
 - Repetido como “corazón” y “escaparate” de la comunidad: misa dominical consolidada, formación mistagógica sobre la Eucaristía, oración mensual...
2. **Hace falta un itinerario y formación (en la fe y en el carisma)**
 - Formación como demanda transversal: para adultos, para responsables, para jóvenes; y formación “chaminadiana” adaptada.
3. **Madeleine “no inventa” tanto como “da forma” y conecta lo que ya existe**
 - Aparece la idea de “paraguas”, “aunar”, “dar significación”, “generar vínculos” y sinergias entre realidades previas (scouts, pastoral familiar, grupos de oración, fraternidades, catecumenado...).
4. **Identidad abierta por círculos concéntricos (pertenencia flexible)**
 - Se habla de “segundo/tercer círculo”, de pertenencia tipo “San Egidio”, de comunidad “acogedora y abierta”, y del reto de que no se perciba como grupo cerrado.
5. **Tensión creativa con el colegio y con la Iglesia local**
 - Dos frentes que se repiten: (a) el colegio como “cantera” pero también con riesgo de absorber; (b) la diócesis/parroquia como relación débil o en construcción (advertencia sobre la autorreferencialidad).

2) ¿Qué se dice de la ORGANIZACIÓN Y EL LIDERAZGO?

Un patrón claro: liderazgo en transición hacia mayor protagonismo laical, con estructuras ligeras.

- **Consejo/Equipo Madeleine** como nodo de comunión: no solo “equipo de trabajo”, también “comunidad de vida” (retiros, convivencia, vínculos).
- **Sinodalidad como estilo**: “más de vida que de papeles”, “caminar juntos”, escucha, corresponsabilidad.
- **Liderazgo**: aparece el problema típico de carga excesiva en 2-3 figuras (párroco/responsable de pastoral/coordinadores/liderazgos personales) y necesidad de **delegar** y **repartir responsabilidades**.
- **Liderazgo deseado**: “múltiple/coral”, coordinado, con laicos al frente; religiosos “presentes” y “referentes” sin “sentar cátedra”, acompañando.
- **Relevo y transición**: se menciona explícitamente como tema a estructurar (plazos, oxigenar, formar a los que vendrán, discernimiento y elección...).
- **Estructura**:
 - **Por “dimensiones”** (más ejecutivo): en San Sebastián como *Equipo Madeleine*: ordenar la vida comunitaria en 4 áreas (oración/encuentro/formación/misión o similares) para que todo “quepa” ahí.
 - **Por comunidades y grupos** representados. Valencia, SMP... y el Consejo Madeleine de San Sebastián.

3) RELACIONES ENTRE LOS GRUPOS/COMUNIDADES participantes

a) Entre CLM (Fraternidades/CEMI) y la comunidad Madeleine

- **Efecto positivo recurrente:** Madeleine da visibilidad a las CLM y genera nuevas incorporaciones (“regalo”, “referentes para jóvenes”).
- **Puntos frágiles:**
 - Sensación por parte de CLM de “diluirse” cuando todo gravita en la comunidad de referencia
 - Necesidad de visibilizar mejor CLM dentro de Madeleine (no ir “de incógnito”)

b) Religiosos (SM) y religiosas (FMI) en Madeleine

- **Rol percibido:** “depositarios del carisma”, “antena eclesial”, apoyo en la oración, formación, Eucaristía; presencia disponible.
- **Corrección de rumbo explícita** (Valencia): autocrítica por protagonismo previo de religiosos; se pide animación laical y religiosos acompañando.
- **Realismo:** edad elevada y poca disponibilidad de algunos hermanos, y la necesidad de clarificar competencias con el colegio/parroquia.

c) Educadores/colegio

- **Colegio como plataforma (lugar):** cantera, recursos, identidad visible, flujo de familias/jóvenes; facilita infraestructura y legitimidad.
- **Riesgo repetido:** que “tape” o absorba a Madeleine; necesidad de delimitar “qué es colegial” y “qué es comunitario”. Clarificar límites.
- **Reto concreto:** cómo llegar al claustro/profesorado y hacerlo sujeto activo, no solo “entorno”.

d) Pastoral familiar

- Aparece como **motor celebrativo y de visibilización** (eucaristía dominical, eventos, cenas/encuentros).
- También como parte estructural del “equipo/dimensiones” en algunos lugares.

e) Iglesia local (parroquia y/o diócesis)

- **Diagnóstico dominante:** relación débil o casi nula (Valencia, SMP), con deseo de crecer y visibilizarse.
- **Contrapunto esperanzado:** San Sebastián describe aperturas (vicario general, posible sínodo diocesano, deseo de que la diócesis atienda más a colegios).
- **Advertencia:** riesgo de endogamia / autorreferencialidad (“quedarnos aquí”), y necesidad de una pertenencia eclesial explícita: “no somos un grupo de iglesias sino una Iglesia”.

4) LÍNEAS DE ACTUACIÓN respecto a la realidad de LOS JÓVENES

Aquí el consenso es muy fuerte:

- **Los jóvenes son prioridad:** “abundancia de jóvenes”, “cuidarlos mucho”, “son el futuro”.
- **Continuidad de proceso:** desde precomunió n hasta adultez, con coherencia y “recorrido entero” (no solo eventos).
- **Acompañamiento personal y llamadas concretas:** funciona mejor que “convocatoria a la masa”; educación en autonomía (especialmente 2º Bach).
- **Espacios juveniles que “nacen” y se acogen:** grupos de oración, iniciativas emergentes (“sopla el Espíritu”), con cobertura comunitaria.
- **Identidad intercomunitaria:** encuentros con otros lugares Madeleine fortalecen la identidad juvenil (“nos hace fuertes/fortes”).

5) Conclusión: ¿QUÉ SE PIDE Y SE DEMANDA?

1. **Un proyecto/itinerario común más claro**, sin uniformar, que sirva de “referente” y facilite continuidad (sobre todo en formación y procesos).
2. **Formación sostenida** (fe + carisma marianista + competencias de acompañamiento/liderazgo).
3. **Corresponsabilidad real y relevo**: repartir cargas, responsabilidades, delegar, plazos, “formar a los que vendrán”, ensanchar el núcleo animador.
4. **Clarificar fronteras sanas y límites**: colegio–parroquia–comunidad Madeleine (competencias, expectativas, economía, comunicación).
5. **Apertura eclesial y misionera**: integrarse más en diócesis/entorno, evitar autorreferencialidad, y “no olvidar a los pobres” (dimensión social por arrancar).

6) ¿Cómo se AUTODEFINE el Lugar Madeleine?

- **Una comunidad de fe de seguidores de Jesús**, no reducible a “grupo del colegio” ni a “parroquia” ni a “institución”, sino un espacio eclesial donde se vive la fe en común.
- **Un “paraguas” o comunidad de referencia** que **aúna** las realidades marianistas (y otras cercanas) y les da visibilidad y sinergia.
- **Una comunidad con círculos de pertenencia** (nuclear y periférico), **acogedora, abierta**, que quiere facilitar que la gente “entre” sin sentirse examinada.
- **Una comunidad que se une en la celebración** (Eucaristía/oración), le sostiene la formación y el encuentro, y con vocación misionera (servicio, salida, pobres).
- **Una realidad marianista en clave adulta**, donde el carisma se transmite más por vida y acompañamiento que por “estructuras pesadas”, con liderazgo laical y religiosos como garantía carismática.

ALGUNAS CERTEZAS, DESDE NUESTRA HISTORIA Y CARISMA, SOBRE LOS LUGARES MADELEINE

1. Madeleine existe, no se crea. Existe (y existía) en *lugares* donde:

- a. Hay vida de fe
- b. Hay comunidad educativa o parroquial
- c. Hay grupos y comunidades
- d. Hay carisma marianista

2. Madeleine reúne, aglutina, convoca, ofrece sentido, horizonte, propósito a todas esas realidades cristianas que habitan el “lugar”.

3. Madeleine es Iglesia: espacio eclesial, lugar eclesial, comunidad eclesial.

4. Madeleine no es “toda” la Iglesia (vs autorreferencialidad). No es *autosuficiente* en su vida eclesial.

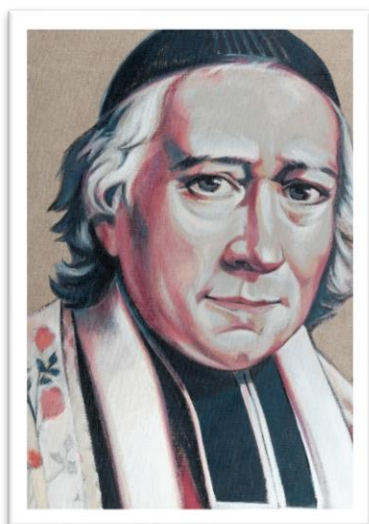
Cf. *Respuesta de Chaminade a las dificultades sobre las Congregaciones* (EP I, 154): nos ofrece **un retrato**

Madeleine en contraste con la situación de las parroquias de aquel momento.

- a. Unión sin confusión: unidad en la diversidad. ¿Qué diversidad? De personas, de vocaciones, de carismas, de ministerios, de estados de vida.
- b. Sabia y prudente distribución de sus miembros. Ni separación ni mezcla. Aprovechar la diversidad para la emulación (ejemplo): el joven con el adulto, etc. Los adultos “al servicio” de los jóvenes (Cf. Vasey, p. 223. Las *Damas del retiro* se comprometen a dar apoyo, fortalecimiento y crecimiento a las jóvenes congregantes).
- c. Nova bella elegit Dominus. No son lugares para sostener y conservar la fe, sino para enviar a la misión “en el Nombre de María”.
- d. ¿En oposición o competencia con las parroquias? “Si las parroquias fuesen hoy lo que fueron en la Iglesia primitiva, las congregaciones serían completamente inútiles...” (Respuesta a la 7ª pregunta). El Papa Francisco dijo: “la parroquia no es una estructura caduca” (EG 28). ¿Quién se atreve hoy a decir que la parroquia no sirve y está obsoleta como institución?
- e. El carácter misionero de Madeleine atrae a personas alejadas y a jóvenes que “no pisan la parroquia”. Es un *seno materno* para renacer a la fe en una comunidad. En este sentido, Madeleine es “hospital de campaña”. No es una *alternativa*, aunque sí ocupa un espacio eclesial.
- f. El Director de la Congregación no va por libre, tiene una auténtica *missio* pastoral de parte de la Iglesia (Cf. Título de “Misionero apostólico” del P. Chaminade, su nombramiento como canónigo de la catedral y su relación con el obispo d’Aviau).
- g. En palabras de Chaminade: “La experiencia nos ha hecho comprender que para un Director de Congregación, es necesario un hombre que no muera nunca, es decir, una asociación de hombres que se hayan entregado a Dios para esta obra, que la cumplan en la madurez de su edad, después de haberse formado en ella bajo la santa obediencia y se transmitan los unos a los otros el mismo espíritu y los mismos medios. Estas son las miras que han dado nacimiento al Instituto de María”. (EP I, 154).

Conclusión: necesariamente Madeleine tiene que reflexionar sobre su vínculo con la Iglesia local.

5. **Madeleine** no es un grupo “selecto”, sino una **“comunidad de grupos o, más bien, de comunidades”**.
6. **Madeleine**, ¿tiene sentido en **una parroquia** que, en sí misma, se define como **“la misma Iglesia que vive entre las casas de sus hijos y de sus hijas... una casa de familia, fraterna y acogedora”** (JP II en ChFL 26); una comunidad de comunidades?
 - a. La comunidad de fe es la parroquia sensu stricto. El P. Chaminade en 1806/7 decía que “la parroquia es una continuación y actualización de las asambleas de los cristianos de la Iglesia primitiva...” pero, “¡qué desnaturalizadas están! ¿Acaso se puede reconocer en nuestros templos a esos cristianos de la Iglesia primitiva?” (EP I, 58 [2]). Y el Papa Francisco: “La parroquia es presencia eclesial en el territorio, ámbito de la escucha de la Palabra, del crecimiento de la vida cristiana, del diálogo, del anuncio, de la caridad generosa, de la adoración y la celebración. A través de todas sus actividades, la parroquia alienta y forma a sus miembros para que sean agentes de evangelización. Es comunidad de comunidades” (EG 28).
 - b. El modelo marianista de esa comunidad de fe (parroquial) es Madeleine: un carácter propio, un estilo inspirado por un *carisma*. Recordemos: en el proyecto de Provincia de 2012 no se habla de “comunidades Madeleine” sino de “lugares Madeleine” como “*modelo* misionero”. Madeleine es *modelo* que da forma.
 - c. Madeleine no es una parte de la parroquia, ni una comunidad dentro de la comunidad parroquial.
7. ¿Y **Madeleine en un colegio y una parroquia**? Ni yuxtaposición, ni suma: sabia articulación.
 - a. El colegio amplía las posibilidades misioneras de la parroquia.
 - b. La parroquia incorpora al colegio dentro de su comunidad de fe.
 - c. El colegio ofrece un horizonte comunitario a su comunidad educativa, una comunidad de fe donde integrarse.
 - d. La parroquia abre vías al colegio para que cualquier itinerario de fe se prolongue en ella.
8. **Madeleine se inspira en un modelo mariano de Iglesia:**
 - a. Nunca en oposición a otros modelos (petrino, paulino...): cf. von Balthasar, JP II, Ratzinger. “La dimensión mariana de la Iglesia precede a su dimensión petrina” (CEC 773).
 - b. Principio “mariano” de la Iglesia:
 - i. *Más contemplativo que activista*
 - ii. *Más carismático que institucional*
 - iii. *Más horizontal que vertical*
 - iv. *Más laical que clerical*
 - v. *Más femenino que masculino*
 - vi. *Más diverso que uniforme*
 - vii. *Más familiar que jerárquico*



→RESUMEN: Características o rasgos de un “lugar Madeleine”

- Acogida y apertura
- Espíritu de familia
- Corresponsabilidad y complementariedad de vocaciones en unión sin confusión.
- Participación según diversidad de ministerios
- Inspiración en la primera comunidad cristiana reunida junto a María
- Seno materno para formar en la fe del corazón y “multiplicar cristianos”:
 - Procesos de formación en la fe
 - Espíritu interior
- Misión permanente; espíritu misionero: “Iglesia en salida”.

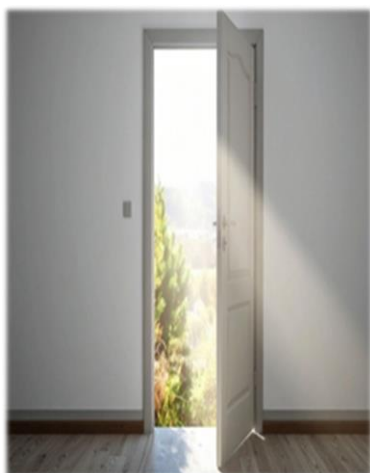
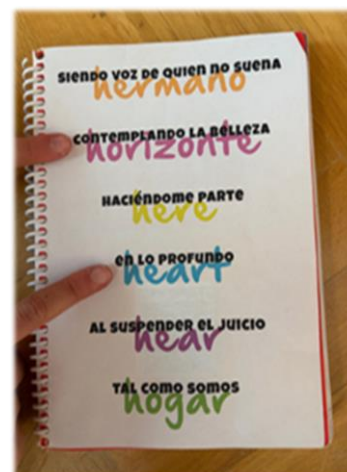
TESTIMONIO

ESPERANZA SE ESCRIBE CON H: HOPE!

TERESA PARADINAS
COMUNIDAD ELLACURÍA



*Cuando nadie camina solo
y compartimos humanidad (Hermano),
contemplando la belleza (Horizonte),
tal como somos (Hogar),
en lo profundo de nuestro corazón (Heart),
aquí a tu alcance (Here),
escuchándonos (Hear).*



En el camino de la vida, a veces nos encontramos con etapas que parecen imposibles de superar.

En el camino de la vida, a veces entran huracanes en casa que lo remueven todo, nos paralizan y hacen muy incierto el mañana.

Seguro que todos compartís conmigo el haber experimentado alguna etapa así en vuestro camino...

En estas etapas difíciles es cuando verdaderamente te paras, reflexionas, rezas y te das cuenta de lo importante que es

poder llamar a la puerta de la **ESPERANZA**.

Efectivamente, así me ha pasado a mí. Nunca había rezado y madurado tanto el significado de la **Esperanza**, con los pies en la tierra y el corazón abierto, como en los últimos meses.

Curiosamente, el colegio de nuestros hijos abrió el curso con el lema "**Esperanza se escribe con H (Hope)¹**", invitándonos a vivir el presente con **Esperanza**; compartiendo humanidad y siendo voz de quien no suena (Hermano), contemplando la belleza (Horizonte), tal como somos (Hogar), en lo profundo (Heart), aquí; a tu alcance (Here), escuchándonos y suspender el juicio (Hear).

Este mensaje llegó de una forma muy profunda en nuestra familia y en nuestro corazón.

Como muchos cemitas sabéis, el pasado octubre descubrieron a nuestro hijo mediano, Marco, un linfoma de Hodgkin. La noticia entró en casa como uno de esos huracanes de los que os comentaba antes, que te revuelven todo, te inundan de miedo y te dejan sin aliento.



Recuerdo aquella tarde, al salir del médico, que se nos paralizó la vida. Esa misma tarde con mucha incertidumbre recibimos el apoyo y el calor de toda la familia y, casualmente, de Alfonso Cardenal y Ana Regueiro, que, al ser vecinos nuestros, fuimos a visitar y con quienes sentimos las primeras muestras de aliento y **Esperanza** ante lo que podía venir.

Empezamos a recibir muchísimos mensajes:

¡NO PERDÁIS LA ESPERANZA!



Al principio esta frase se me hacía bola, pero con el paso de los días me di cuenta de que nos inundábamos de amor y fuerza y la vida seguía adelante, y el camino era más llano y llevadero. Esos días empezó verdaderamente a abrirse la puerta de la **ESPERANZA**, por donde entraba mucha luz. Si, entraba muchísima luz:

Al abrirnos las puertas del hospital “La Paz” y escuchar a los médicos explicarle a Marco su enfermedad con delicadeza, claridad y Esperanza.

Al unirnos la familia, como peregrinos, para caminar unidos con fe y con las botas bien apretadas.

Al conocer el pronóstico y el tratamiento para Marco con la Esperanza de las estadísticas.

Al ver a mi marido Andrea fuerte, y a sus hermanas Chiara e Isabella, arrojando a Marco desde el primer momento.

Al abrir la puerta de casa y sentir entrar tanto cariño de los abuelos, tíos, primos, sobrinos... y de toda la familia y tantos amigos.

Al recibir todo tipo de facilidades y apoyo desde el colegio, sin dejar de estar pendientes de Marco día a día.

Al observar el seguimiento, cuidado y ternura del equipo de enfermer@s y tantos amigos sanitarios.

Al ver a Marco en la peluquería junto a un grupazo de amigos rapándose todos a la vez.

Al recibir continuamente llamadas y mensajes de apoyo en W.Up, incluso que llegaban desde muy lejos...

Al rezar todos juntos y en comunidad. Al celebrar la Navidad y sentir susurros de Esperanza.

Al sonar el telefonillo de casa y recibir tantos detalles de cariño.

Al ver al equipo de fútbol todos con camisetas de ÁNIMO Marco: ¡estamos contigo!

Al caminar junto a otros niños en el hospital, todos grandes guerreros de esta y otras enfermedades.

Al recibir a la familia italiana con tanta ilusión y unión.

Al escuchar la canción de “RENACER”² del grupo de mi primo a toda pastilla.

Al ver a Marco sacar fuerza cada mañana para conectarse al cole y estudiar.

Al escuchar a Marco reírse y bromear y al verle tan arrojado y querido por sus amigos.

Al conocer tanta gente comprometida con ayudar e investigar para poner fin a esta enfermedad.

Al conocer los buenos resultados de Marco y verle volver al cole.

Al celebrar la Pascua, que es mensaje de Esperanza y alegría.

Por todo esto, junto a Marco, Andrea, Chiara e Isabella, quería compartir nuestra experiencia de **ESPERANZA** y transformarla en **AGRADECIMIENTO**. Durante esta etapa hemos aprendido que la esperanza no quita el dolor, pero sí le da sentido al camino de nuestras vidas. Que, en las etapas con montañas, incluso en medio de un huracán, siempre hay una puerta por la que entra la luz, y que, cuando uno se deja acompañar, el camino es mucho más llevadero. **¡Os invito a todos a vivir el presente con ESPERANZA!**



GRACIAS A TOD@S

POR CAMINAR A NUESTRO LADO

CEMI-COMAL: EL LEGADO DE MARTÍN VALMASEDA

EQUIPO CAUCE

Pasó sus últimos años en España, pero nunca dejó del todo Guatemala. Martín Valmaseda quiso, en esta última etapa de su vida, que su querida comunidad guatemalteca siguiera adelante y vinculada a la familia marianista, en concreto como una comunidad más de CEMI. Así, desde hace más de un año, se reúne CEMI-COMAL, a través de video-llamada. Once personas de aquí y de allá que comparten fe, experiencias muy diferentes y un mismo legado que hoy sigue vivo.

MARTÍN VALMASEDA

LLEGA A GUATEMALA EN EL AÑO 1995.

Le apasionaba la comunicación, Y como ya tenía experiencia por su trabajo realizado en el ECOE. Quiso formar un centro de comunicación alternativa similar aquí en Guatemala.

Se reunió con jóvenes que trabajaban en comunidades de base en áreas y allí fue donde cercanas se le ocurrió la idea de formar **CAUCE**. Que es el Centro Audiovisual de Comunicación y Educación. Formó un pequeño equipo en los que estaban Geraldina Céspedes (MDR) y Rogelio Guacamaya y otros más. Más adelante se fueron uniendo más personas a CAUCE.

Martín tenía una gran imaginación y creatividad, era quien creaba los guiones. Luego los que trabajaban con él hacían los montajes en diapositivas, ya que él decía que la imagen dice más que mil palabras. La oficina de CAUCE empezó en una pequeña sala, que las hermanas del Colegio Belga le dieron en alquiler, estaba ubicada en la 15 calle de la zona 1. Después de un tiempo, Martín trasladó la oficina a Jocotales donde residía, cerca de la parroquia San Julián, donde colaboraba con los otros dos sacerdotes que estaban allí. Área marginal, (así les llaman a las áreas fuera de la ciudad, en ese entonces) ahora son periferias.

Hubo varios voluntarios que esporádicamente llegaban a CAUCE. En algunas ocasiones había pago, pero la mayoría de veces era colaboración y por la amistad que surgía al conocer a Martín. Dentro de estos voluntarios estaban **Voces del Horizonte**, estudiantes de la Universidad de San Carlos de la carrera de Ciencias de la comunicación con especialidad en locución. Ellos hacían radio-teatros donde contaban algunos testimonios de lo que se vivió en el conflicto armado interno en Guatemala.

Se realizaron varios audiovisuales y folletos con los guiones creados por Martín. Algunos son: “La Biblia enterrada”, “En vasijas de barro”, el folleto “La comunidad de base”, y el libro “Para que otro mundo sea posible”, etc. En la mayoría de los audiovisuales que fueron producidos por CAUCE todos los que participaron eran gente de las comunidades eclesiales de base.

Estos audiovisuales que fueron producidos por CAUCE estaban dirigidos para todo público, ya que contábamos con videos en temas de derechos humanos, sociales, sobre Guatemala, ecológicos, educativos, relaciones humanas, teológicos, catequesis infantil y utópicos.



Siempre recalco que la comunicación ayudaba a las personas a abrir los ojos y estar atentos a lo que sucedía en el país y en el mundo. No quedarnos aislados, sino unirnos para un mundo mejor.

Hubo varias iniciativas que surgieron por las necesidades que él veía a su alrededor, una de ellas **FASOL (Fondo de Atención Solidaria)**, se creó para ayudar a personas de escasos recursos que no contaban para comprar medicina o realizarse exámenes médicos. La encargada era una trabajadora social.

HAMACA (Hogar de Acogida Marianista en Centro América), hospedaje para jóvenes estudiantes (aproximadamente 5 personas) de escasos recursos económicos, algunos retornados del conflicto armado, que residían en algún departamento de Guatemala.

El blog **TODOS SOMOS UNO** se creó debido a que la tecnología ya lo rebasa y no sabía qué hacer, él se sentía desplazado, por lo que le surgió la idea de crear un blog donde se pondrían artículos propios y de otros autores, noticias locales para que las personas de otros países se enterarían de la coyuntura local. Pero para realizar este trabajo necesitaba de un colaborador para subir todo el material al blog.

En CAUCE lo que más se realizaba era la edición de videos y diagramación de los folletos que escribía Martín. Pero a partir del año 2014, cuando empezó la tecnología a entrar más de lleno, los audiovisuales y folletos se fueron quedando atrás. Ya las instituciones que solían encargarnos videos, dejaron de hacerlo porque se hacían grabaciones desde el celular. Después de ser un grupo

grande quedamos solo 2 personas. Por la falta de ingresos y ayuda a proyectos audiovisuales, el grupo se redujo a 2 personas. A partir de eso decidimos utilizar el material ya realizado y se empezaron a dar talleres dirigido a mujeres de áreas rurales, dando temas sobre derechos de la mujer, manualidades de material de reciclaje, ecológicos, y talleres de elaboración del grano de soya. Fueron financiados por **Acción Marianista**.

En el año 2018, a sus 85 años Martín regresó a España. Pero siguió en comunicación con nosotros. Él decía: **“estoy aquí pero mi corazón sigue en Guatemala”**.

En el año 2024 empezó a animarnos a realizar una reunión virtual con amigos de **CEMI (Comunidad Estado María Inmaculada)**. Para dialogar sobre las diferentes situaciones de nuestros países y aunque estemos separados por mares, sigamos unidos y que la tecnología sea útil para estos encuentros. Es allí donde nace **CEMI-COMAL (Comunidad Marianista de laicos)**. Aquí en Guatemala un comal es un objeto donde se cocinan las tortillas de maíz, que se consumen para acompañar las comidas guatemaltecas.

También le gustaba compartir alguna comida hecha por él. Aunque la cocina no se le daba.

Ya que lo de él fue crear guiones, ya que tenía una gran creatividad. Le dabas una idea y luego se ingeniaba para escribir el guion Para él era tan fácil, siempre nos animó a escribir, pero aún no lo hemos logrado.

Equipo Cauce



EL BUEN AMIGO

Aquí vivimos el carisma marianista compartiendo la vida desde la sencillez, cada semana en reunión presencial en comunidad reflexionando sobre el Evangelio y qué nos dice hoy. Así como analizar las problemáticas de nuestro país y en nuestro barrio tomando decisiones para hacer pequeños cambios, que beneficien a toda la comunidad. También nos tomamos el tiempo para evaluar nuestro caminar.

¿Cómo lo hacemos? Siendo como Martín nos enseñó a ser una casa de puertas abiertas invitando a todos para entrar para compartir la vida desde lo más sencillo, lo poco que tenemos lo compartimos con amor y alegría. Que nos sintamos parte de la gran familia. Poniendo la mirada en las personas más vulnerables de nuestro entorno, entre ellas ancianas abandonadas, mujeres con problemas mentales psiquiátricos, los jóvenes que andan en búsqueda de encontrarle sentido a la vida y algunos con problemas de adicciones. Momentos de encuentro con la niñez para pintar juntos.

Buscar y luchar por una vida digna para todos. Además de los encuentros semanales, nos reunimos cada tercer domingo de mes para formarnos en educación popular, educación política, educación ecológica y formación teológica con lenguaje popular, algo que sabía hacer muy bien Martín.

Los que le conocimos podemos decir que fue un buen pastor, muy aterrizado en la realidad de las comunidades y siempre promulgando al Dios con nosotros, no en el cielo.

SERVICIO EN LA COMUNIDAD

- El material educativo audiovisual y bibliográfico.
 - Mostrar a un Jesús encarnado entre nosotros.
 - Su humildad a pesar de tanto conocimiento.
 - Buen escritor y buen amigo.
 - Animaba para dar seguridad para exponer en alguna plenaria.
- Tierno y paciente con los niños.

Fue un hombre lleno de Dios, que trato a todos con amor, respeto y alegría. Tenía una mirada compasiva e identificaba inmediatamente a quienes eran marginados y me lo hacía saber para acercarme y que ellos se sintieran parte de todos, era muy importante. También nos enseñó a ir contra el sistema y eso me ha enseñado a tomarlo como un modo de vida a no quedarme callada en contra de las injusticias. Así como una fe más cercana con la autoría del video "La Señora María", en donde me cambio la perspectiva lejana de María la Madre de Jesús de Nazaret, ahora verla reflejada en una mujer sencilla de campo.

ROSARIO

GUATEMALA CHINAUTLA, PARROQUIA SAN JULIÁN.

EN COMUNIDAD

CLUB LOS AMIGOS 50 ANIVERSARIO

RAMÓN SÁNCHEZ-GUARDAMINO
COMUNIDAD MARÍA REINA



Cuando una tarde del mes de noviembre de 1976 José Antonio Romeo nos preguntó a los integrantes de la comunidad María Reina, que desde hacía más de dos años nos reuníamos con él en la parroquia del mismo nombre, si estábamos dispuestos a encargarnos de abrir los fines de semana un pequeño local de un vecino del barrio para que un grupo de chavales pudiese tener en él sus “reuniones”, a lo que respondimos afirmativamente, nadie hubiese imaginado que la aventura que en esos momentos se iniciaba alcanzase a celebrar cincuenta años de existencia.

Las pretendidas “reuniones” en el local, sito en la calle de José Paulete número 10, consistían en realidad en pequeñas fiestas en las que poner algo de música, beber refrescos y bailar un poco. Y aunque fiestas hubo, en las que llegábamos a entrar casi ochenta personas en poco más de veinte metros cuadrados, la idea que José Antonio y la comunidad María Reina teníamos sobre la utilización de dicho local era que fuese un lugar donde realizar distintas actividades que ayudasen a canalizar el ocio de esos chavales, la mayoría de los cuales no seguían estudios tras el graduado escolar y estaban casi siempre en la calle, aunque algunos iniciaban, con distinta fortuna, su vida laboral.

Pese a las reducidas dimensiones del local (una sala grande, una pequeña habitación y un mínimo aseo), en él se hacía de todo: trabajos

manuales; tocar la guitarra y otros instrumentos; jugar a las cartas y al ajedrez; se organizaban bingos y las mencionadas fiestas de vez en cuando. También se realizaban actividades exteriores, como partidos de fútbol en los descampados del barrio o excursiones a San Rafael o Zarzalejo. Casi desde el principio se le puso el nombre de Club Los Amigos (CLA), aunque entre sus miembros nos referíamos al mismo como “el local”.

Al cabo de un par de años y debido a la afluencia de nuevos grupos de jóvenes, surgió la necesidad de buscar otro local más grande, localizando José Antonio una nave sin construir en el número 52 de la calle Picos de Europa (continuación, en dirección al Puente de Vallecas, de la calle José Paulete), que fue adquirida por la Fundación Romeo. Eso permitió construir el nuevo local diseñando su distribución en varias salas para las distintas actividades que se querían desarrollar en el mismo: biblioteca, trabajos manuales, electrónica, informática, música, sala general para juegos varios y despacho. La fiesta de inauguración, en abril de 1980, fue un auténtico acontecimiento por lo esperado que era el nuevo local.

Con lo que no contábamos cuando empezamos esta andadura es con que pronto nos íbamos a encontrar con las primeras detenciones y con las subsiguientes visitas a comisarías, cárceles y juzgados. La situación de paro juvenil y la rápida irrupción de la droga en los barrios periféricos de Madrid

iba a hacer estragos en los años ochenta y noventa en toda una generación, afectando también a muchos miembros de las primeras generaciones del CLA, bastantes de los cuales fallecieron muy jóvenes.

Con el paso del tiempo las siguientes generaciones fueron teniendo menos problemas de índole legal y los chavales fueron asumiendo cada vez más la organización de las actividades en el CLA, cometido que hasta entonces recaía sobre todo en “los pelotas del cura”, como se nos denomina a los integrantes de María Reina. Y así, en 1990 se creó la Asociación Juvenil Clubs Los Amigos, la cual fue responsabilizándose cada vez más, por medio de su Junta Directiva, del funcionamiento diario del local y de la programación de las actividades desarrolladas en él, así como de las de carácter externo como las excursiones y el campamento de verano, manteniéndose la Fundación Romeo en un segundo plano de acompañamiento, orientación y apoyo al CLA, interviniendo sólo en contadas ocasiones en relación a conflictos cuya solución se le resistía a la asociación juvenil.

Con el transcurso de los años las actividades desarrolladas en el CLA fueron variando en función de las preferencias de sus socios, desapareciendo la biblioteca, los trabajos manuales o la electrónica y ganando protagonismo el gimnasio y el rocódromo de interior. La sala de música se ha mantenido siempre, pero de dar cabida a los distintos grupos de

rock que se formaron en su día en el CLA, pasó a acoger a los varios “pinchadiscos” que hoy día la utilizan casi en exclusiva.

Una de las acciones del CLA que ha ido ganando peso en los últimos años es poner el local de Picos de Europa a disposición de otros colectivos del barrio o de fuera del mismo con los que se tiene relación, para que organicen distintas actividades como exposiciones, obras de teatro, conciertos, recitales y similares, lo cual contribuye a reforzar el tejido asociativo del barrio.



Sin que hubiese sido la intención expresa del CLA cuando comenzó, lo cierto es que ha resultado un medio eficaz en el campo de la prevención al posibilitar a los chicos y chicas jóvenes del barrio (entorno Portazgo y Nueva Numancia) un espacio en el que ocupar su ocio y tiempo libre con actividades formativas, lúdicas y deportivas, organizadas de forma autogestionada desde hace ya muchos años por los propios socios del CLA, que les permiten ir ganando en responsabilidad y capacidad de decisión en un ambiente de libertad, así como cultivar valores como el respeto

a la diversidad, la tolerancia, la solidaridad, etc.

La situación actual, con un grupo de responsables del CLA que aúnan la gestión ordinaria de los locales de Picos de Europa y José Paulete con la dirección de las actividades de aire libre, singularmente el campamento de verano, permite confiar en que este proyecto continuará mucho tiempo estando al servicio de los chicos y chicas del barrio de futuras generaciones, que podrán participar también de este proyecto educativo que les ayudará a su maduración personal y ciudadana. Una de las cosas que más ilusiona a las actuales generaciones es saber que son continuadoras de una experiencia que ha ido conformando lo que sin duda puede denominarse como “la gran familia del CLA”.

Todo lo anterior no hubiese sido posible sin la iniciativa inicial de José Antonio Romeo, sin la intensa implicación de los miembros de la comunidad María Reina y sin el apoyo de la Fundación Romeo y las comunidades CEMI, pues de éstas hubo muchas personas y comunidades enteras que apoyaron económicamente la adquisición y construcción del local de Picos de Europa, así como el mantenimiento en sus primeros años del piso de la calle Risco de Peloché nº 4 (en el que vivían algunos de los miembros de María Reina responsables del CLA), o que colaboraron durante mucho tiempo como monitores en distintos talleres y actividades del local cuando aún la asociación juvenil no había

cogido las riendas del mismo. Así, hubo cemitas que se encargaron de la Biblioteca o de las aulas de Informática y Electrónica, que dieron clases de guitarra e incluso de apoyo escolar, o que participaron varios años en los campamentos de verano.

Desde aquí, por tanto, nuestro más sincero agradecimiento a todas las personas y comunidades, la mayoría de CEMI pero también algunas ajenas, que con su granito (o su granazo) de arena han hecho posible el desarrollo de este maravilloso proyecto que tanto bien ha proporcionado a los chicos y chicas participantes en el mismo.

Al cumplirse estos 50 años, lo que primeramente nos brota, junto al asombro por lo elevado de la cifra, es un agradecimiento enorme porque se nos haya concedido la suerte de vivir esta experiencia, recordando aquí, como de hecho hacemos continuamente, a todos los que alguna vez nos acompañaron y se nos fueron antes de tiempo. La perseverancia en la tarea es uno de los mejores homenajes, si no el mejor, que podemos hacerles. Una perseverancia que es tanto fruto de los esfuerzos de todos los participantes del proyecto, como un don que hemos recibido y disfrutado de Quien cuida todos nuestros pasos.

Y, a la vez, nos brota un sentimiento de responsabilidad para ser capaces de continuar con la tarea y que esta obra continúe, y lo haga mejorada. Hoy podemos decir que el relevo en la asociación juvenil

CALENDARIO EVENTOS CLA 2026

**50 ANIVERSARIO
1976-2026**

FEBRERO - 28
COMIDA DE INAUGURACIÓN 50 AÑOS
Restaurante Muxía. Polígono de Vallecas
13:00
TARDEO EN EL CLA
17:00-23:00

ABRIL - 11/12
VUELTA CI(CLA)STA
Ruta en bici por el Anillo Verde de Madrid

MAYO - 23
EXCURSIÓN A LA MACHOTA
Ruta a la Machota
Comida en Zarzalejo

SEPTIEMBRE/OCTUBRE
FESTIVAL DE MÚSICA
Aún por determinar.

NOVIEMBRE
CENA/COMIDA 50 ANIVERSARIO
Aún por determinar.

El CLA celebra 50 años de historia y queremos compartirlo con todos los que habéis formado parte de ella a lo largo de los años.
Os esperamos en estos eventos para reencontrarnos, disfrutar en compañía y celebrar todos estos años de recorrido.

está asegurado, pero es hora de pensar en el relevo en la Fundación Romeo y en CEMI, la primera como responsable directa del proyecto y la segunda como la indispensable colaboradora anímica (también a veces material). La continuidad del CLA dependerá en gran parte de la continuidad de ambas.

Finalmente queda comunicar que, para celebrar este medio

siglo de existencia, se han programado varios actos con el fin de que quien quiera pueda participar en alguno de ellos y así compartir con los miembros del CLA un rato de convivencia lúdica y celebrativa, reforzándonos mutuamente en nuestro caminar. Larga vida al CLA.



REZOS, RISAS Y MUCHA COMUNIDAD

Zamora y sus Edades del Hombre

COMUNIDAD TOMÁS MORO

La ESPERANZA desde el TOMAS MORO

El día 16 de marzo varios miembros de la comunidad Tomás Moro (Ana y Manolo, María y Luis, y Pilar y Guillermo) viajamos a Zamora con la intención de visitar la exposición de **LAS EDADES DEL HOMBRE**. Todos habíamos visto ediciones anteriores, pero esta vez nos ha sorprendido a todos la calidad del contenido artístico, así como el mensaje catequético de esta edición enfocada a la ESPERANZA.

Del preludio del cuadernillo “Guía de mano” destacamos este párrafo:

“El pincel y la gubia, el genio y la inspiración muestran su fecundidad para descubrir nuevos sentidos a partir de una historia, la de nuestra Fe expresada en imágenes, construida y tallada por artistas que contribuyen a dar razón de las convicciones cristianas”.

Y este otro, que, desgraciadamente, puede aplicarse actualmente a grandes zonas del mundo quemadas y heridas con un horizonte de incertidumbre.

“No es azaroso que la esperanza y Zamora se den hoy de la mano. No es accidental que esta exposición se desarrolle en esta tierra hoy de nuevo quemada, despoblada y herida. Una tierra que experimenta un horizonte de incertidumbre. Es aquí, asumiendo la debilidad y la fragilidad, la vulnerabilidad y el sufrimiento, donde tiene sentido hablar de esperanza”

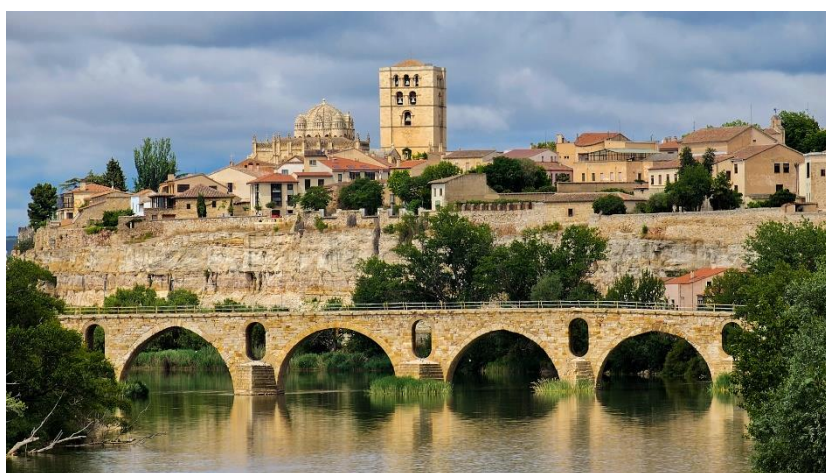
De todo el amplio desarrollo de la exposición damos especial significado a la parte que habla de **LA COMUNIDAD**, ya que la comunidad es para todos nosotros parte fundamental de nuestras vidas y de nuestra vivencia de la FE: CEMI, comunidad Tomás Moro y amistad compartida.

El mensaje sobre LA COMUNIDAD está situado dentro de la exposición en el Momento de la Misión y predispone al visitante a una dinámica de **“No tengáis miedo”**.

Estas son algunas frases que aparecen escritas al inicio de esta parte de la exposición.

“La vida cristiana no lo es nunca a título individual”

“El camino de la fe no es el del yo, sino el del nosotros. Es el lugar de la comunidad”.



“La llamada a la comunidad está también constituida por el no temáis, que es el fundamento de toda esperanza

Y decimos **“Amén”**.

Y por eso la esperanza solo lo es en quien, al final y cada día, nos repite venid a mí los cansados y agobiados.

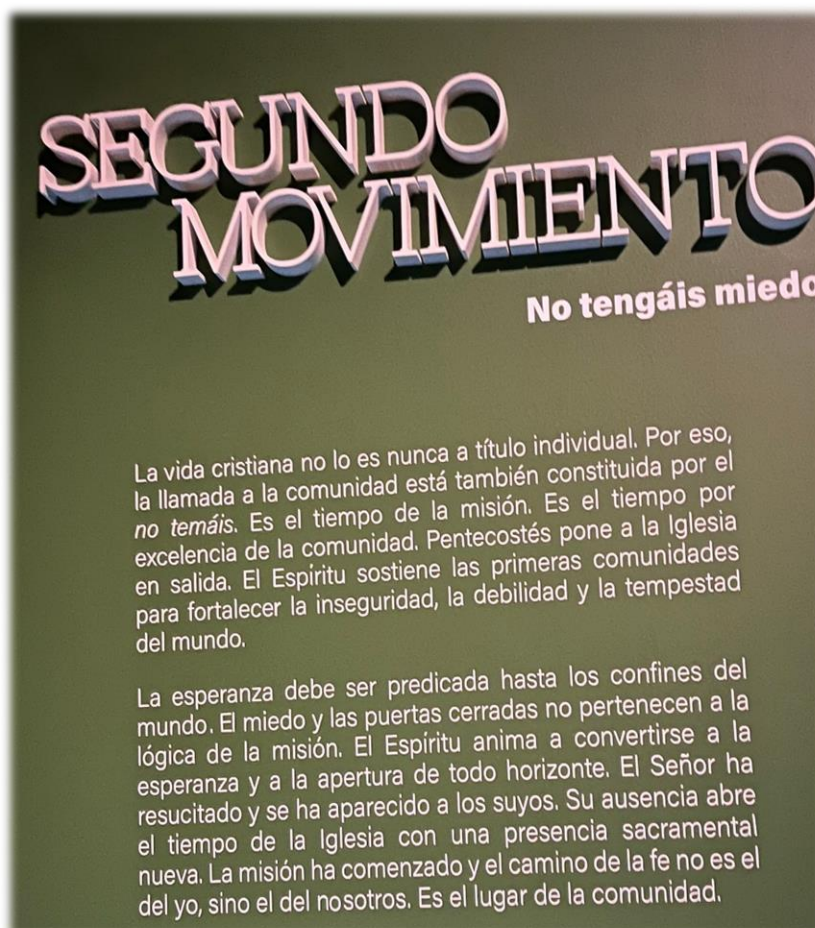
También hemos aprovechado para visitar varias iglesias del románico zamorano, así como varios monumentos del románico y gótico-mudéjar de la ciudad de Toro. ¡Una maravilla!

Hemos vivido y disfrutado en estos cuatro días de nuestro viaje, con un tiempo espléndido, en el que amistad y compañía a tope, el amor y el Amor, nos han acompañado en el camino. Aunque algunos estamos “achacosos y averiados” y los dolores, vértigos, pastillas y bastones no nos han dejado de lado, no hemos tenido miedo y hemos caminado, comido, reído y disfrutado muchísimo.

PILAR NASARRE DE GOICOECHEA

La exposición en Zamora de Las Edades del Hombre abre muchos horizontes a la **ESPERANZA** -así se titula- y más si se va en comunidad. Y más si esa comunidad se llama Tomás Moro (que dio testimonio de esperanza). Y más aún si se tienen cuatro largos días por delante para disfrutarlos entre el arte, la gastronomía, las oraciones, las discusiones y por supuesto, las risas.

Traigo aquí el tercer movimiento (según los carteles que iban jalonando la exposición) dedicado a la comunidad porque puede contar lo que han sido estos días en Zamora.



1. “La vida cristiana no lo es nunca a título individual”



Por eso, cuando propusimos ir a Zamora a la comunidad Tomás Moro en seguida nos apuntamos: Luis Paradinas y María Zorrilla, Guillermo Ontañón y Pilar Nasarre y Manolo Medina (y yo). No es fácil ponerse de acuerdo pero lo logramos.

2. “Por eso, la llamada a la comunidad está también constituida por el no temáis”



El grupo lucía dos bastones. Y no faltó el tiempo para ponernos al día con nuestros achaques, visitas médicas (pasadas y futuras) y recomendaciones varias. Pero el “no temáis” era nuestro lema. Ni escaleras, ni paseos

kilométricos, ni la ausencia de siestas reparadoras podían con el grupo. (Sospecho que algo tenían esos bastones porque las usuarias desarrollaban una velocidad y una resistencia inigualables).

3. “Es el tiempo de la misión. Es el tiempo por excelencia de la comunidad. Pentecostés pone a la Iglesia en salida”.



¿Quién prefiere sacar el móvil y orientarse con Google Maps teniendo el mapa de Zamora “de toda la vida”? Claramente, los “tomasinos” no. Aunque eso lleve a alguna que otra pequeña discusión sobre el camino a tomar.

4. El Espíritu sostiene las primeras comunidades para fortalecer la inseguridad, la debilidad y la tempestad del mundo.



¿Debilidad? Además del alimento del espíritu no faltaron importantes aproximaciones a la gastronomía zamorana.

Un buen cocido es capaz de quitar algunas inseguridades (¿podremos con todo? Sí. Podíamos) y dar energía más que sobrada para seguir la ruta. Una vez más, la comunidad sale fortalecida y satisfecha.

5. “El miedo y las puertas cerradas no pertenecen a la lógica de la misión”



Guillermo y Pilar, en la Colegiata de Toro, y ante esa magnífica puerta, abierta y llena. Como son ellos, en esa conjunción Ontañón-Nasarre imbatible: Hombro con hombro.

6. “El Espíritu anima a convertirse a la esperanza y a la apertura de todo horizonte”.



Tanto es así que, animado por ese espíritu de apertura, Luis entabla conversación -en la plaza de la Catedral- con una señora desconocida que, aburrída, tomaba el sol, para resultar -en el transcurso de la conversación- que eran primos-segundos: ¡¡compartían bisabuelos!! Abrazos, risas y recuerdos compartidos que iban desde Zamora a Ávila. Y foto de los primos, claro.

7. El Señor ha resucitado y se ha aparecido a los suyos. Su ausencia abre el tiempo de la Iglesia con una presencia sacramental nueva.



El puente viejo. De piedra. Y Guillermo, que ve un puente y se le hace la boca agua, se adentra, se pierde y desaparece toda la tarde. Horas después reaparece con el resto del grupo. Alegría en el reencuentro.

8. La misión ha comenzado y el camino de la fe no es el del yo, sino el del nosotros. Es el lugar de la comunidad.



AMÉN

ANA ARAGÓN MEDINA

Agradecemos mucho el que Ana y Manolo nos propusieran hacer una escapada, como ya hemos hecho otros años. Son unos días de reforzar nuestra amistad, de cambio de aires, y de estar tranquilamente charlando, paseando y compartiendo comidas y cenas alegremente.

LAS EDADES DEL HOMBRE



Al final hemos ido a Zamora, lo cual ha sido providencial. Hemos visitado la exposición de las **Edades del Hombre**, situada en la Catedral y en San Cipriano, con obras de arte religioso preciosas, y con reflexiones y comentarios que te hacían llegar a sentir la virtud de la **Esperanza**, el título de la exposición. Porque el montaje es muy explícito y didáctico.

Este viaje, con algunos miembros de la comunidad Tomás Moro, tenía también interés, porque supone apoyar una iniciativa eclesial que es formativa y que favorece el conocimiento de ciudades con grandes tesoros artísticos religiosos.

Efectivamente, las obras de arte expuestas: pinturas y esculturas de la vida de Cristo y de la Virgen, de los santos y santas mártires, de los Evangelistas y de los Padres de la Iglesia. Muchas cruces, signo de veneración. Escenas del antiguo Testamento y del Evangelio.

Todas las obras estaban expuestas y acompañadas de unas meditaciones llamadas "Movimientos" en torno a tres MOMENTOS, la Pasión, la Resurrección y la Misión.

Desde el primer instante estas reflexiones nos sorprendieron porque aludían a la situación conflictiva del mundo, a las debilidades humanas y a los problemas actuales. Se unía la pasión del hombre con la de Cristo. La Resurrección que abre la vida a una vida nueva. La Salvación y las Bienaventuranzas, que llegaran, cuando reine el amor para ir a la Misión, sin miedo. Ahora recuerdo como Manolo, se lo explicó muy bien a un taxista, camino de la estación.

Respecto al texto del Movimiento*, elegido por Ana, quiero destacar la frase: *La vida cristiana, no lo es nunca a título individual.*

En mi caso, la comunidad de CEMI, ha sido fundamental en mi FE. Con la ayuda de muchos testimonios, he ido aprendiendo lo que supone el compromiso cristiano, que te lleva a una elección de vida, y a un implicarse en lo cotidiano, confiando, con Esperanza, en las distintas situaciones y épocas de mi vida.

* Segundo Movimiento del Momento "Misión"

MARÍA ZORRILLA TORRAS



EN COMUNIDAD

VIERNES FIN DE MES

EQUIPO DE INMIGRACIÓN

*Tal vez, la vida
nos responda con ganas de amar.*

*Tal vez, los sueños
se puedan hacer realidad.*

*Somos parte de este mundo
y sólo queremos la paz.*

*Tal vez, la vida
nos devuelva la humanidad.*

Alumbrados por el deseo expresado en la canción de Nil Moliner, el grupo de inmigración se encargó de la celebración comunitaria del viernes 20 de marzo, en la capilla del CMU Chaminade, bajo el lema

"¿ES MI HERMANO?"

En la introducción, Chus nos recordaba que mientras existan las enormes desigualdades sociales y la degradación ambiental en nuestro mundo, jamás se frenará la inmigración, y nos invitaba a hacer nuestra la reflexión de Leonardo Boff:

"¿Cómo salvarnos a nosotros mismos y a la vida haciendo del amor, la empatía, del cuidado al otro y a la casa común los ejes estructuradores de un nuevo tipo de civilización? Sin eso no tendremos futuro."

Pedíamos después perdón contemplando la imagen de la estatua 'El viajero' de Bruno Catalano, ese hombre abandonado a sí mismo, impulsado hacia la infinitud del tiempo y el espacio, cuya casa no es más que una maleta y cuyo ser, progresivamente, va poco a poco despojándose de todo lo que creía necesario.

Leímos a continuación un fragmento de la homilía del Cardenal McElroy en la **111ª JORNADA MUNDIAL DEL MIGRANTE Y DEL REFUGIADO**, en el que nos recordaba como el elemento más llamativo de la parábola del buen samaritano era precisamente que estuviera dispuesto a rechazar las normas de la sociedad que decían que debido a su nacimiento y estatus no tenía ninguna obligación con la víctima, que era un judío. Y que, de igual modo, para nosotros, como creyentes y ciudadanos, nuestra obligación con respecto a las mujeres y hombres indocumentados es preguntarnos: **¿son realmente nuestro prójimo?**

Antes de completar las lecturas con el texto de Lucas sobre el buen samaritano -no por conocido, menos actual- leímos un fragmento de la **Exhortación Apostólica Dilexi Te**, en el que León XIV nos recordaba como la experiencia de la migración acompaña la historia del pueblo de Dios, e insistía en los cuatro verbos que el papa Francisco proponía como respuesta al desafío de las migraciones contemporáneas: **“acoger, proteger, promover e integrar.”**

En el ofertorio, Nazaret presentaba nuestra disposición a trabajar con esos verbos, desde la contemplación de la

impresionante escultura **“Ángeles sin saberlo”**, inaugurada por el Papa Francisco en la Plaza de San Pedro del Vaticano en la jornada mundial del migrante y el refugiado en 2019, precisamente con una alocución que proponía esos verbos como **“hoja de ruta”**.

En la celebración de la paz, Águeda expresaba como desde el equipo de inmigración queríamos dar un significado especial al rito, diciendo de corazón: **“la paz contigo, hermano”**, para transmitirla también a nuestros entornos, con el deseo de ser cada vez más los comprometidos con la ayuda a los emigrantes, y que algún día podamos responder de verdad a la pregunta que abría la celebración: **sí, el inmigrante es mi hermano.**

Y concluimos nuestro encuentro al son del **“Color esperanza”**:

*Saber que se puede,
querer que se pueda.
Quitarse los miedos,
sacarlos afuera.
Pintarse la cara color esperanza.
Tentar al futuro con el corazón.*



EN COMUNIDAD

CELEBRACIÓN DE LA ENCARNACIÓN EN ZARZALEJO.

MARÍA ZORRILLA TORRAS
COMUNIDAD TOMÁS MORO



A cudí a esta cita porque quería apoyar a los que están trabajando por sacar adelante el proyecto de Zarzalejo.

El día era nublado, pero tuve la suerte de que Ana María, nuestra tesorera, me llevara en su coche. Fue un viaje en el que no paramos de hablar. Al llegar, saludamos a muchas personas conocidas de la familia Marianista, que estaban allí desde las 12 h.

Como la casa estaba fría, después de la comida, Lolita propuso ir a tomar café. Así colaboramos con el pueblo, entramos en calor y charlamos animadamente.

Finalmente llegó la Eucaristía con la lectura del “Sí” de María.

¡Pienso en los momentos de la vida que requieren respuestas que implican!

Pachi, nos expresa en su homilía, que el proyecto de **Zarzalejo es para él un Sacramento**. Es algo que me impresiona.

Volvemos hablando del tema, con más ilusión, con incertidumbre por ser un proyecto de alto coste, y con la fuerza que da recordar el objetivo: es un proyecto educativo solidario para jóvenes.

Pido que eso nos haga ser más generosos.

Para la celebración, la comunidad Óscar Romero preparó los siguientes textos que, ahora, compartimos con todos vosotros.

MONICIÓN DE ENTRADA

Circula un bonito e iluminador chascarrillo que dice que “en los huevos fritos con bacon la gallina colabora, el cerdo se implica.”

Hablar de “encarnación” es hablar de cómo le gusta a Dios hacer las cosas, hablar de “encarnación” es hablar de cómo Dios nos pide que hagamos las cosas. Y a Dios le gusta hacer las cosas, no colaborando como la gallina, sino implicándose como el cerdo, poniendo, y nunca mejor dicho, toda la carne en el asador.

En la icónica “Anunciación” de Fray Angélico, la luz del sol brilla sobre el paraíso perdido y un rayo se desprende de esa divinidad para entrar en el receptivo vientre de María. En la imagen, el “sí” de María cobra una relevancia tal, que Dios queda relegado a ser un actor de reparto en el diálogo entre el ángel y la joven.

Sin embargo, el protagonista de todo este cuadro teatral debería ser Dios mismo que, en su total esencia, decide hacerse hombre, quiere ser hombre, quiere vivir entre los hombres; porque su manera de hacer y de ser es el compromiso, el acompañamiento, la implicación total en el día a día de aquellos a los que ama.

Claro está, María nos vuelve a mostrar que, en este mundo, Dios tiene poco que hacer si no recibe el “sí” confiado de cada uno de nosotros.

Pero ese “sí” vuelve a no ser un “sí” cualquiera: es un “sí” de compromiso vital con las realidades sufrientes y con las realidades gozosas que nos rodean. Es un “sí” que acoge al otro, para formar parte del otro, para ser con el otro, para vivir por el otro.

Cuando Jesús nos recuerda que permanezcamos en el amor del Padre (Jn 15,9), también nos está pidiendo que no olvidemos cuál es la forma de amar de Dios, cuál es la forma de ser y estar que Dios eligió para caminar entre los hombres, cuál es la expresión de ese amor que, alejado de la sensiblería y el sentimentalismo, está dispuesto a mancharse con el barro de los caminos.

Bienvenidos y feliz día de la Encarnación.

MONICIÓN A LA PRIMERA LECTURA***Lectura del libro de Isaías 7, 10-14; 8, 10b***

“¿No os basta cansar a los hombres, que cansáis incluso a mi Dios?”

El Dios de Israel es un Dios persistente, paciente, fiel. No se cansa de velar por el hombre, aunque el hombre le dé la espalda. Siempre espera, siempre cree en la persona, siempre confía en el último hilo de aliento de cada uno de sus hijos. Siempre se ofrece, aunque no le estemos esperando.

Su pueblo, de manera obcecada mira para otro lado, y el responde haciéndose uno de ellos.

**MONICIÓN A LA SEGUNDA LECTURA*****Lectura de la carta a los Hebreos 10, 4-10***

¿En qué hemos convertido nuestra religiosidad?

¡Cuántas veces nos recordaron los profetas “no quiero sacrificios, ni ofrendas” sino corazones convertidos, corazones bondadosos!

Seguimos llenando nuestra fe de preceptos, de esfuerzos, de prejuicios, y Dios nos pide otra cosa, nos pide un corazón misericordioso, compasivo, sensible y una vida entregada para que este mundo se parezca cada vez más a lo que Dios quiso para el hombre.

Así fue el paso de Jesús por la vida: un empeño constante en hacer de sus gestos, de sus signos, de sus conversaciones, un lugar en el que ver brotar el verdor del Reino.

MONICIÓN AL EVANGELIO***Lectura del santo evangelio según san Lucas 1, 26-38***

¿Cuántas veces hemos escuchado la llamada de Dios en nuestras vidas?

¿Cuántas veces nos hemos sentido llamados a poner en manos de Dios nuestras vidas?

Dios se hizo hombre gracias a que una mujer estuvo dispuesta a ofrecer su vida para ello.

Y no lo hizo de cualquier manera, también ella compartió riesgos. Dios no le pedía abrir su casa, le pedía abrir su cuerpo. Y se lo pedía a una joven, que se expuso al repudio, a la condena de adulterio, a la marginalidad.

Si algo diferencia la opción de María de nuestras pequeñas opciones, es la confianza. La confianza ante lo improbable, ante lo incuantificable, ante lo innecesario, ante lo carente de éxito...

Si algo es capaz de hacer de nuestras vidas, unas vidas encarnadas, es la confianza en ese Dios que es “esperanza contra toda esperanza”.



Adora y confía

No te inquietes por las dificultades de la vida,
por sus altibajos, por sus decepciones,
por su porvenir más o menos sombrío.

Quiere lo que Dios quiere.

Ofrécele en medio de inquietudes y dificultades
el sacrificio de tu alma sencilla que, pese a todo,
acepta los designios de su providencia.

Poco importa que te consideres un frustrado
si Dios te considera plenamente realizado, a su gusto.

Piérdete confiado ciegamente en ese Dios
que te quiere para sí.

Y que llegará hasta ti, aunque jamás lo veas.

Piensa que estás en sus manos,
tanto más fuertemente cogido,
cuanto más decaído y triste te encuentres.

Vive feliz. Te lo suplico. Vive en paz.

Que nada te altere.

Que nada sea capaz de quitarte tu paz.

Ni la fatiga psíquica. Ni tus fallos morales.

Haz que brote, y conserva siempre sobre tu rostro,
una dulce sonrisa, reflejo de la que el Señor
continuamente te dirige.

Y en el fondo de tu alma coloca, antes que nada,
como fuente de energía y criterio de verdad,
todo aquello que te llene de la paz de Dios.

Recuerda:

cuanto te deprima e inquiete es falso.

Te lo aseguro en el nombre

de las leyes de la vida y de las promesas de Dios.

Por eso, cuando te sientas apesadumbrado, triste,
adora y confía.

Teilhard de Chardin sj